



Installation Guide

DocCare在线企业文档管理系统 安装手册

目 录

- 系统需求 .3
- DocCare安装包 .4
- DocCare的目录及文件结构 .5
- DocCare使用的网络端口 .6
- 检查JAVA运行环境 .7
 - Windows平台 7
 - Unix/Linux 平台 8
- 创建DocCare数据库以及数据库用户 .8
 - HSQldb 8
 - MySQL 5.0或以上版本 8
- 配置数据库连接 .10
 - HSQldb 10
 - MySQL 5 11
- 配置文档管理参数 .11
- 启动和停止DocCare系统 .12
 - 启动DocCare 12
 - 停止DocCare 12
 - 停止DocCare Windows服务 13
- 初始化DocCare .13
 - 基本设置 13
 - 邮件发送服务设置 13
 - Web设置 14
- 安装/更新DocCare许可证 .14
- 安装PDF转换插件 .15
 - 安装OpenOffice 15
 - 启动OpenOffice服务 15
 - 安装DocCare PDF转换插件 15
- 恢复备份存档 .17
 - Windows平台 17
 - Unix/Linux平台 18

系统需求

DocCare完全安装包（仅适用于Windows平台）已经包含了运行DocCare所需的所有模块，包括Tomcat 5.5, HSQL数据库以及Sun JRE 5.0，直接运行安装程序即可。

如果您下载了其他类型的安装包，在安装DocCare之前，您需要配置服务器环境来满足以下需求：

- **Java SE(TM) Development Toolkit (JDK) 5.0**或者更高版本。

您可以从<http://java.sun.com/javase/downloads>下载。

注意：我们强烈推荐您安装JRE目录的绝对路径中没有空格。

- **数据库服务器**

DocCare自带HSQLDB 1.8数据库。

DocCare也支持MySQL数据库服务器。

您可以从<http://dev.mysql.com/downloads/mysql/5.1.html>下载MySQL数据库驱动程序的Java版本，并将其中的.jar文件复制到{BURGEON_HOME}/common/lib目录下。

如果您需要DocCare支持Oracle或者MS SQL Server，请联系上海萌软。

- **Web服务器和JSP/Servlet引擎**

DocCare完全安装包（仅适用于Windows平台）自带嵌入式的Tomcat5.5 JSP/Servlet引擎。

您也可以通过部署和配置使DocCare使用外部Tomcat JSP/Servlet引擎。

DocCare安装包

DocCare提供4种不同发布类型，以适用用户不同的需求

- **完全安装包**

该软件包包括所有DocCare模块。包括内嵌的Tomcat5.5 Servlet/JSP引擎， 内置HSQLDB数据库以及Sun JRE5.0(Java运行环境)。

DocCare完全安装包是一个.exe格式的可执行文件，只能安装于Windows平台。

- **标准安装包**

该软件包包括所有DocCare模块。包括内嵌的Tomcat5.5 Servlet/JSP引擎， 内置HSQLDB数据库，不包括JRE(Java运行环境)。

DocCare标准安装包可安装于Windows, Linux/Unix, Mac OS等多种平台（操作系统需要预先安装相应的JRE5.0环境）。

- **轻型安装包**

该软件包不包括Servlet/JSP引擎和DocCare Web 模块。如果您希望将DocCare部署在已有的JSP/Servlet服务器上，您需要同时下载轻型安装包和Web安装包并手动部署DocCare Web模块（标准的war文件）。

DocCare轻型安装包可安装于Windows, Linux/Unix, Mac OS等多种平台（操作系统需要预先安装相应的JRE5.0环境）。

- **Web安装包**

该软件包只包括DocCare Web模块。您同时需要下载和安装DocCare轻型安装包，并确保DocCare轻型安装包和Web模块所在的Servlet/JSP引擎同时处于运行状态。

DocCare Web安装包可安装于Windows, Linux/Unix, Mac OS等多种平台（操作系统需要预先安装相应的JRE5.0环境）。

您可以从下面的链接下载DocCare软件包：

http://www.burgeonsoft.com/cn/support/DocCare_download.html

DocCare的目录及文件结构

您安装exe格式的DocCare完全安装包或者解压zip格式的压缩包到一个磁盘目录，我们称该目录为**{BURGEON_HOME}**，即DocCare安装根目录。

在本文中，所有出现{BURGEON_HOME}的地方，都指得是DocCare的安装根目录。

例如，当本文中提“这些信息可以在{BURGEON_HOME}/README.txt中找到”，它是指所需信息可以从DocCare安装根目录下的README.txt文件中找到。

在{BURGEON_HOME}目录下有一些DocCare会使用到的重要目录：

- **/bin**

该目录包括用来启动，停止DocCare的脚本和所需jar文件。其中*.sh文件用于Linux/Unix或Mac OS操作系统，*.bat用于Windows操作系统。

- **/conf**

该目录包括DocCare使用的全局配置文件。其中包括：

- `configure.xml` 该文件配置所有DocCare模块都使用到或者依赖的基本服务和组件。
- `database.properties` 该文件用于配置数据库连接。

- `jgroup.xml` 该文件用来配置DocCare内部的消息传递。
- `jndi.properties` 该文件用来配置DocCare内部名称和目录服务。
- `log4j.properties` 该文件配置DocCare的系统日志。
- `server.policy` 该文件定义了JAVA安全策略。
- `tablelist` 该文件是DocCare内部使用的。请不要删除或修改它。

- **/data**

该目录用于保存HSQLDB数据库的数据，文档索引，发送失败的邮件以及邮件模板文件。

- **/deploy**

该目录放置所有服务端模块。每个模块保存于.sar结尾的目录中。每个服务端模块都有相应的services.xml配置文件也保存于.sar目录中。

- **/install**

该目录保存DocCare安装信息，许可证文件以及数据库初始化脚本。

- **/log**

该目录保存DocCare系统日志。

- **/webapps**
该目录放置DocCare Web 模块。
- **/common , /server, /share**
该目录保存了DocCare使用的类库文件。
- **/files**
该目录默认用于保存所有文档数据。它在DocCare初次运行时自动生成。

如果您要将文档数据保存到其他地方，您可以修改
{BURGEON_HOME}/deploy/04resourcemanager.sar/
services.xml中的RESOURCE_REPOSITORY参数。
- **/user_log**
该目录默认用于保存用户活动日志文件。它在DocCare初次运行时自动生成。

如果您要将用户活动日志文件保存到其他地方，您可以修改
{BURGEON_HOME}/deploy/04resourcemanager.sar/
services.xml中的USER_LOG_DIR参数。

DocCare使用的网络端口

DocCare在运行过程中会默认用到以下一些网络端口。如果您的系统已经使用了这些端口，您可以按照下面的说明修改端口号。

- **8088**
8088是DocCare完全安装包默认使用的HTTP端口号。您可以从{BURGEON_HOME}/deploy/20tomcat.sar/services.xml中修改默认值。
- **1095**
1095是DocCare JNDI服务使用的默认端口号，您可以从{BURGEON_HOME}/conf/jndi.properties中修改默认值。
- **7800,7801**
7800和7801是DocCare内部消息分发服务使用的默认端口号。您可以从{BURGEON_HOME}/conf/jgroup.xml中修改默认值。

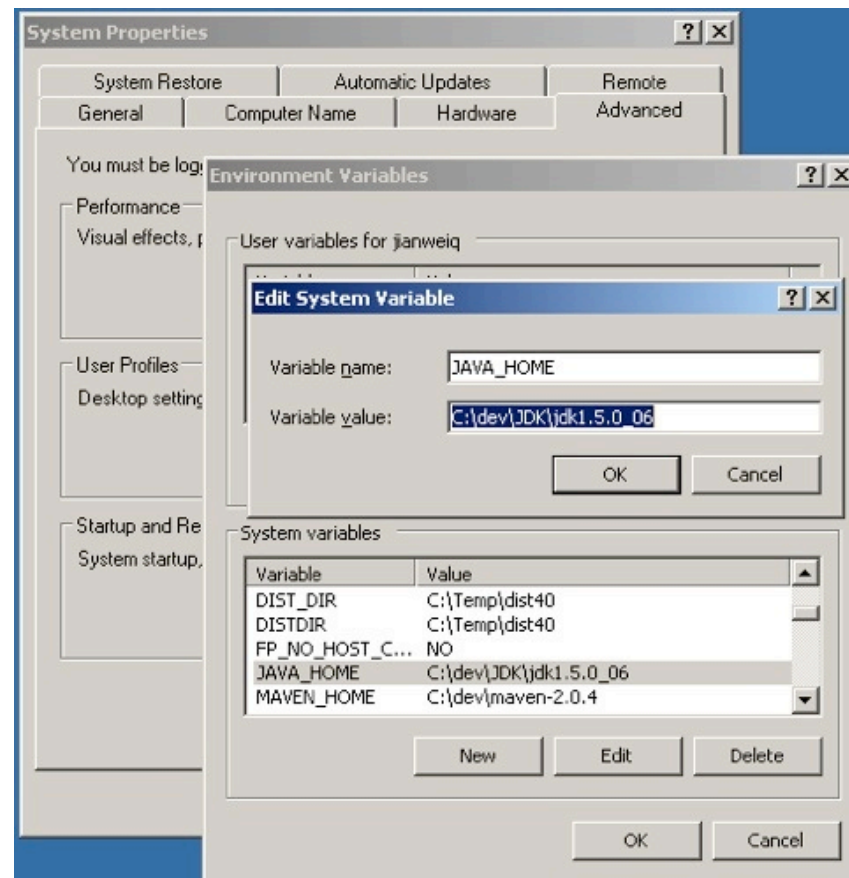
检查JAVA运行环境

如果您使用的不是DocCare完全安装包，那么您需要预先[下载并安装](#)适合您操作系统的JRE (Java运行环境)5.0或者更高版本。

Windows平台

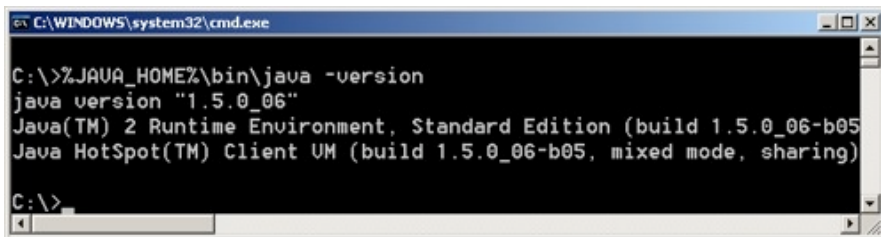
首先，您需要设置环境变量JAVA_HOME，将它的值设为JDK5.0的安装目录。

在Windows平台下，用鼠标右键点击我的电脑，选择属性，然后选择高级标签，点击环境变量按钮，随后新建JAVA_HOME系统变量。如下图所示：



保存后，你可以打开命令行窗口，
输入：`%JAVA_HOME%\binjava -version`

如果JAVA_HOME设置正确，您可以看到所安装JRE的版本，类似下图所示：



```
C:\WINDOWS\system32\cmd.exe
C:\>%JAVA_HOME%\bin/java -version
java version "1.5.0_06"
Java(TM) 2 Runtime Environment, Standard Edition (build 1.5.0_06-b05)
Java HotSpot(TM) Client VM (build 1.5.0_06-b05, mixed mode, sharing)
C:\>
```

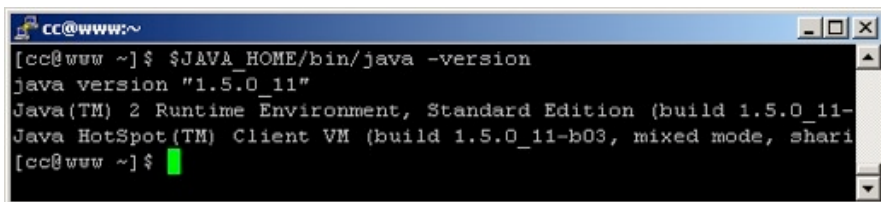
Unix/Linux 平台

在Unix/Linux平台下，您可以编辑/etc/profile，添加如下内容并保存：`export JAVA_HOME=/opt/jre1.5.0_11` (JRE安装于 /opt/jre1.5.0_11)

设置完JAVA_HOME后，

您可以在控制台输入：`JAVA_HOME/bin/java -version`

如果JAVA_HOME设置正确，您将看到所安装JRE的版本，类似下图所示：



```
cc@www:~
[cc@www ~]$ $JAVA_HOME/bin/java -version
java version "1.5.0_11"
Java(TM) 2 Runtime Environment, Standard Edition (build 1.5.0_11-
Java HotSpot(TM) Client VM (build 1.5.0_11-b03, mixed mode, shari
[cc@www ~]$
```

创建DocCare数据库以及数据库用户

DocCare默认支持HSQLDB数据库和MySQL数据库。

如果您准备使用Oracle或者MS SQL Server作为数据库，请联系上海萌软公司。

HSQLDB

DocCare自带了HSQL DB 1.8数据库。您无须手动创建数据库，您可以通过配置JDBC连接参数使DocCare以独占方式启动HSQL数据库。您也可以独立启动HSQL数据库，然后配置DocCare连接它。

JDBC配置信息保存于 {BURGEON_HOME}/conf/database.properties

默认用户为sa，密码为空。

您也可以修改数据库用户和密码，详见HSQL DB参考文档<http://hsqldb.org/web/hsqldbDocsFrame.html>。

MySQL 5.0或以上版本

如果您打算采用MySQL数据库，那么您须要[下载相应版本的数据库驱动程序](#)，并在安装DocCare前预先创建一个新的数据库。

您可以通过MySQL命令行模式或者在MySQL Query Browser里输入下面的命令来为DocCare创建数据库。

```
create database if not exists doccare;
```

其中doccare为要创建的数据库名称。

如果您的MySQL和DocCare安装于同一台服务器，您可以执行下列

```
grant
select,insert,update,delete,create,drop,alter,references,index,create
view,show view,execute on doccare.* to 'dcuser'@'127.0.0.1' identified
by 'dcpwd';
grant
select,insert,update,delete,create,drop,alter,references,index,create
view, show view, execute on doccare.* to 'dcuser'@'localhost'
identified by 'dcpwd';
flush privileges;
```

命令来新建一个数据库用户：

以上命令创建了名为dcuser的用户，他能从本地访问名为doccare的数据库，登录密码是dcpwd。

如果您的MySQL和DocCare安装于不同的服务器，您可以运行下面的命令创建一个用户并允许他从DocCare服务器访问MySQL数据库：

```
grant
select,insert,update,delete,create,drop,alter,references,index ,create
view,show view, execute on doccare.* to dcuser@'hostname' identified
by 'dcpwd';
flush privileges;
```

其中hostname是DocCare服务器的主机名或者IP地址。您可以通过以下方法测试建立的数据库及用户。

对于本地MySQL服务器，在命令行中输入：

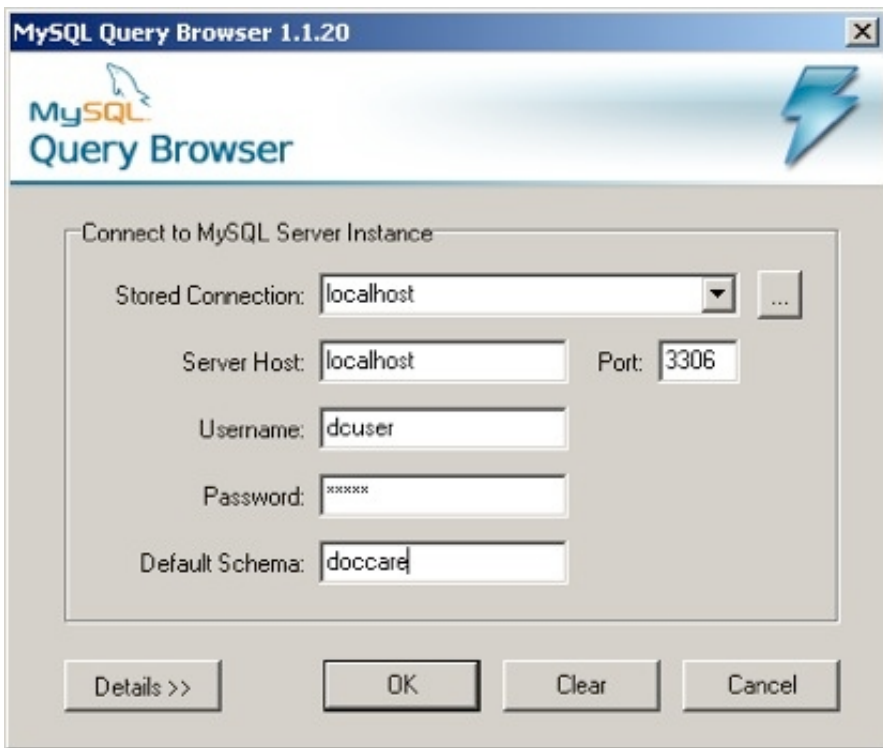
```
[burgeonsoft][~] mysql -u dcuser -pdcpwd
```

对于远程MySQL服务器，在命令行中输入：

```
[burgeonsoft][~] mysql -u dcuser -h hostname -pdcpwd
```

如果主机名称，用户名和密码正确，您将成功连接到MySQL服务器。

您也可以通过MySQL Query Browser来测试，如下图：



如果主机名、用户名和密码正确，您将成功连接到MySQL服务器。

配置数据库连接

创建了数据库及用户后，您需要配置JDBC连接使DocCare能够连接到您创建的数据库。

HSQLDB

DocCare自带HSQLDB 1.8的驱动程序。

编辑{BURGEON_HOME}/conf/database.properties，并设置正确的参数。

下面的例子配置了以独占方式访问HSQL数据库的连接信息。

```
#####  
# HSQLDB setup  
# The JDBC driver is packaged with DocCare  
#####  
DB_TYPE=HSQLDB  
DB_DRIVER=org.hsqldb.jdbcDriver  
#DB_URL=jdbc:hsqldb:hsqldb://localhost/doccare  
DB_URL=jdbc:hsqldb:file:/// {BURGEON_HOME}/data/hsqldb/doccare  
USERNAME=sa  
PASSWORD=
```

MySQL 5

DocCare安装包不提供MySQL 5驱动程序。您可以从<http://dev.mysql.com/downloads/mysql/5.1.html>下载MySQL数据库驱动程序的Java版本，并将其中的.jar文件复制到{BURGEON_HOME}/common/lib目录下。

编辑{BURGEON_HOME}/conf/database.properties，并设置正确的参数。下面的例子配置了访问本地MySQL数据库的连接信息。

```
#####
# MySQL setup
# You can download the driver from the URL below.
# For MySQL 5.1,
# http://dev.mysql.com/downloads/connector/j/5.1.html
# For MySQL 5.0,
# http://dev.mysql.com/downloads/connector/j/5.0.html
#####
DB_TYPE=MySQL
DB_DRIVER=com.mysql.jdbc.Driver
DB_URL=jdbc:mysql://localhost:3306/doccare?
characterEncoding=utf-8
USERNAME=dcuser
PASSWORD=dcpwd
```

注意：修改需要重起DocCare系统才能生效。

配置文档管理参数

DocCare将所有文档作为磁盘文件保存。在使用DocCare前，您需要指定合适的磁盘目录来保存文档。因此，请确保硬盘空间足够大以便能存储所有文档。编辑{BURGEON_HOME}/deploy/04resourcemanager.sar/service.xml。该文件里有下表所列重要属性。

| | |
|----------------------------------|---|
| RESOURCE_REPO SITORY | 该属性的值指定了DocCare所有文档以及修订版的存储位置。请使用绝对路径描述目录或文件夹。 默认为{BURGEON_HOME}/files |
| TEMP_RESOU RCE_REPOSI TORY | 该属性的值指定了DocCare用于临时存放文档的位置。通常DocCare会自动删除该目录中的内容。 默认为{BURGEON_HOME}/temp |
| UPLOAD_DIR | 用户在进行批量导入远程文件系统的时候会用到该属性。它的值限制了用户只允许浏览该目录以及子目录下的内容。 默认为{BURGEON_HOME}/upload |
| BACKUP_DIR | 该属性的值指定了DocCare保存备份文档的位置。 默认为{BURGEON_HOME}/backups |
| USER_LOG_DI R | 该属性的值指定了DocCare保存用户活动日志的位置。 默认为{BURGEON_HOME}/user_log |
| DISK_QUOTA | 该属性的值指定了最大分配给DocCare保存文档的硬盘空间。 默认值为1G。 |

启动和停止DocCare系统

启动DocCare

在Windows平台下，您可以运行：

```
{BURGEON_HOME}\bin\startup.bat
```

在Unix/Linux平台下，您需要把{BURGEON_HOME}/bin/doccare.sh文件改为可执行权限。如下所示：

```
[burgeonsoft][~] chmod u+x doccare.sh
```

然后运行该脚本：

```
[burgeonsoft][~] bin/doccare.sh start
```

注意：第一次启动DocCare您可能会从控制台窗口或日志看到一些出错异常信息，那是因为数据库还未初始化。您可以继续以下步骤完成DocCare的初始化。

要查看DocCare是否正常启动，您可以用浏览器打开下面的地址。

例如：<http://localhost:8088/doccare>

HTTP端口在{BURGEON_HOME}/deploy/20tomcat.sar/services.xml中定义，默认为8088。

初次启动，浏览器将显示下图所示DocCare安装页面：



基本设置

本部分所有字段都必须填写。管理员账号是DocCare系统的第一个用户账号，拥有所有权限。我们强烈建议该账号仅用于管理DocCare，您可以新建一个账号用于管理文档资源。请注意保护管理员账号的登录密码。

| | |
|---------|-------------------------|
| 组织名称 | Burgeonsoft Corporation |
| 管理员账号 | |
| 管理员密码 | |
| 确认密码 | |
| 管理员电子邮件 | |

邮件发送服务设置

Web设置

安装DocCare

在该页面中，您需要输入一些运行DocCare所必须的信息。然后点击 [安装DocCare] 按钮完成初始化。

停止DocCare

在Windows平台下，您可以运行：

```
{BURGEON_HOME}binshutdown.bat
```

或者直接关闭控制台窗口。

在Unix/Linux平台下，运行：

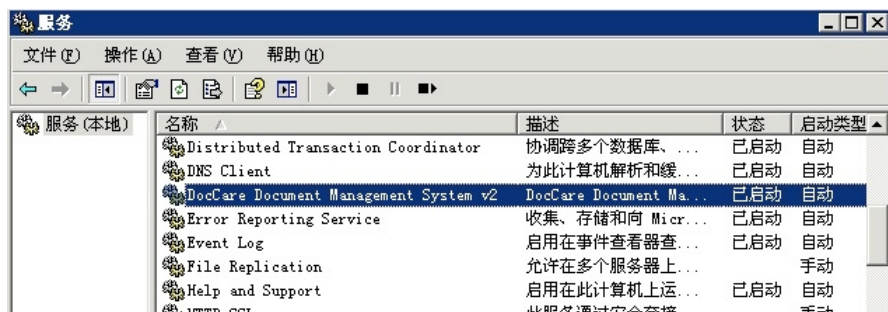
```
[burgeonsoft][~] bin/doccare.sh stop
```

您可以使用以下命令查看DocCare是否已经停止：

```
[burgeonsoft][~] ps -ef|grep java
```

停止DocCare Windows服务

您也可以将DocCare安装成Windows 服务。如下图所示：



DocCare作为Windows服务运行时，将不出现控制台窗口。

系统日志仍旧保存于{BURGEON_HOME}/log目录。

初始化DocCare

初次运行DocCare后，当您打开浏览器访问DocCare页面，例如：<http://localhost:8088/doccare>。DocCare将自动引导您去完成初始化。DocCare初始化页面分为三个部分：基本设置，邮件发送服务设置以及**Web**设置。

基本设置

基本设置部分要求输入的所有内容都必须正确填写。

其中组织名称是一个只读的字段，它自动根据用户许可证信息取值。DocCare将根据基本设置中用户输入的信息生成管理员账号。该管理员账号是DocCare系统中第一个用户账号，拥有所有权限。

请妥善保管该管理员账号。

邮件发送服务设置

邮件发送服务设置是可选部分。您可以在初始化完成后通过 [选项] -> [邮件发送服务设置] 设置或修改这部分信息。

邮件发送服务是DocCare的基本服务。DocCare通过该服务发送用户留言，通知，文档，审批请求等。

注：我们建议您为DocCare创建一个专门的邮件账号用于邮件发送服务。

Web设置

Web设置是可选部分。您可以在初始化完成后通过 [选项] > [Web设置] 设置或修改这部分信息。

Web设置部分的内容将在批量上传文档，电子邮件模板等功能中被用到。

一般来说，大多数应用都需要将域名默认的localhost替换成实际域名或者IP地址。如果您安装有防火墙或者设置了端口映射，并需要在防火墙之外访问DocCare，那么您需要将域名和端口号设置为外部可访问的域名和端口号。

Web Context对应浏览器中访问DocCare系统地址中的Web应用名称。例如：`http://demo.burgeonsoft.com/doccare/home.do`。一般来说，这个值不需要修改。如果您确实要修改它，您同时需要修改Web模块的名称。

Web模块的名称保存于`{BURGEON_HOME}/deploy/20tomcat.sar/conf/module.xml`中。

安装/更新DocCare许可证

DocCare许可证文件为license.xml。没有许可证或者许可证文件不正确，DocCare系统将最多只允许创建3个用户账号。

您可以向上海萌软公司申请试用许可证或者购买商业许可证。您只需将license.xml文件放到`{BURGEON_HOME}/install`目录，然后重启DocCare服务即可。

您可以打开页面，点击 [选项] > [许可证信息] 来查看许可证信息。如下图所示：

许可证信息

| | |
|----------|------------------------------|
| 许可用户: | DocCare企业文档管理软件在线试用 |
| 联系人姓名: | DocCare技术支持 |
| 联系人电子邮件: | info@burgeonsoft.com |
| 产品名称: | DocCare |
| 产品版本: | 2.08 RC2 build 655 |
| 最大注册用户数: | 500 |
| 安装于: | 2008年5月5日 下午03时40分36秒 |

注：如果您的DocCare运行在Linux/Unix系统，请确保运行DocCare的用户可以执行ifconfig命令。

安装PDF转换插件

DocCare 2.08开始支持将文档自动转换为PDF格式并提供下载文档的PDF版本。您从网站下载的DocCare试用版软件不包括该插件。

如果您需要下载PDF的功能，请联系上海萌软公司。

DocCare目前支持自动将以下格式的文档转换为PDF文件：

- Office文档，包括.doc, .xls, .ppt
- Web页面文件，.htm或者.html文件
- 文本文件，.txt, .csv, .tsv
- 其他格式，包括.rtf, .wpd,odt等

安装OpenOffice

PDF转换插件需要用到OpenOffice的服务，因此安装PDF转换插件前您需要先安装OpenOffice 并启动OpenOffice的服务。

OpenOffice是一个开源的文档编辑工具套件。您可以从http://zh.openoffice.org/new/zh_cn/downloads.html下载最新版本的OpenOffice软件。

启动OpenOffice服务

安装OpenOffice成功后，您可以进入<OpenOffice安装目录>/program/目录并运行以下命令启动OpenOffice服务：

```
soffice -headless -accept="socket,host=127.0.0.1,port=8100;urp;" -nofirststartwizard
```

详见<http://www.artofsolving.com/node/10>

安装DocCare PDF转换插件

1. 将jod-plugin.zip文件解压缩到{BURGEON_HOME}/deploy目录。解压完成在deploy目录下将会新增一个10jod.sar目录。
2. 编辑10jod.sar/services.xml文件，修改PDF转换参数并保存。（具体参数见PDF转换参数表）。
3. 重起DocCare服务。

PDF转换参数表

| 参数名称 | 说明 |
|-------------------------|--|
| OOSERVICE_PORT | 该参数指定了PDF转换插件连接OpenOffice服务的端口，请确保该值与OpenOffice服务监听端口相同。默认为8100。 |
| SUPPORTTED_FORMAT | 该参数指定了支持转换为PDF的文档后缀。请不要修改该参数。 |
| PDF_RESTRICT_PERMISSION | 生成的PDF文件是否设置密码安全级别。只有该参数值为true，PDF_PERMISSION_PASSWD,PDF_COPY_CONTENT,PDF_ACCESS_TEXT,PDF_PRINTING_OPTION,PDF_CHANGE_OPTION的参数才会被使用。默认为true。 |
| PDF_PERMISSION_PASSWD | 安全设置的访问密码。PDF如果设置了密码安全级别。用户如果需要进行受限操作，例如，复制内容，导出，打印等。首先需要输入安全密码。 |
| PDF_COPY_CONTENT | 是否允许用户复制内容。该参数值为true时允许用户复制文档内容。该参数值只有在PDF_RESTRICT_PERMISSION为true时才生效。默认为false。 |
| PDF_ACCESS_TEXT | 是否允许用户导出PDF内容为其他格式，例如word,txt等。该参数值为true时允许导出。默认值为false。 |
| PDF_ENCRYPT_FILE | 是否设置打开密码。该参数值为true时，用户打开该PDF文档需要输入密码。默认值为false。 |
| PDF_OPEN_PASSWD | 用户打开该PDF需要输入的密码。 |
| PDF_PRINTING_OPTION | 用户是否可以打印该PDF文档。该参数值为为0时不允许打印；为1时只允许低分辨率（150dpi）打印；为2时可采用高分辨率打印。默认值为2。 |
| PDF_CHANGE_OPTION | 用户是否可以编辑修改该PDF文档。该参数值为0时不允许修改；为1时可以插入，删除；为2时可填写其中的表格；为3时可填写表格，添加批注；为4时可做任何修改。默认值为0。 |

注：要使用PDF转换功能，请确保OpenOffice与DocCare安装于同一台物理服务器上。并且OpenOffice服务已经启动。

恢复备份存档

如果您的文档存储被破坏，例如硬盘发生故障，或者您需要进行数据迁移，您可以从备份存档恢复DocCare数据。

第一步，如果DocCare服务已启动，则停止DocCare服务。

第二步，安装一个“干净”的DocCare用来恢复数据。

这里“干净”表示：

- 一个空数据库。您可以删除原数据库中的所有表和视图，或者创建一个新的数据库。恢复过程会自动创建所有的数据库表和视图，并恢复其中的数据。
- 重新配置数据库连接。配置文件位于{BURGEON_HOME}/conf/database.properties
- 清空文档存储仓库。您可以删除其中的所有内容或者将它们转移到其它位置。文档存储仓库定义在 {BURGEON_HOME}/deploy/resourcemanager.sar/services.xml文件中的RESOURCE_REPOSITORY属性。

DocCare会将备份的文档和目录结构重新恢复到该文档存储仓库中。

- 清空用户活动日志目录。您可以删除其中的所有内容或者将它们转移到其它位置。用户活动日志目录定义在：

{BURGEON_HOME}/deploy/resourcemanager.sar/services.xml文件中的USER_LOG_DIR属性。

DocCare会将备份的用户活动日志自动恢复到该目录中。

- 清空{BURGEON_HOME}/data目录中除template目录外的其他目录和文件。DocCare会自动在其中重建文档索引。
- 删除或重命名{BURGEON_HOME}/install目录。DocCare会自动创建该目录并在其中恢复备份的安装信息和许可证信息。

或者您可以简单地选择一个新目录重新安装DocCare软件，并将相关配置文件复制到新安装的DocCare目录中。这样立刻可以获得一个干净的DocCare系统。

最后，执行下面的命令。

Windows平台

运行：

```
{BURGEONSOFT_HOME}\bin\restore.bat <备份存档的绝对路径>
```

例如：

```
C:\DocCare\bin>restore.bat D:\backups\BAK20071127101852.zip --ignore-error
```

其中 *BAK20071127101852.zip* 为您的备份存档。

Unix/Linux平台

运行:

{BURGEONSOFT_HOME}/bin/doccare.sh restore <备份存档的绝对路径>

例如:

```
[burgeonsoft][~] bin/doccare.sh restore /opt/backups/  
BAK20071127101852.zip --ignore-error
```

DocCare在恢复过程中会自动重新生成文档索引。如果备份存档非常大，恢复过程可能会花比较长的时间。目前DocCare不会发出信号告知恢复何时完成。您可以通过查看控制台输出的日志，如果您看到控制台日志打印出‘Closed Resource Index’，这表示恢复已经完成。您可以按Ctrl+C退出。恢复完成后请重起DocCare，您即可正常使用所有功能。